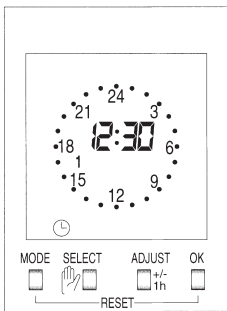




## TAGES-/STUNDEN-/MINUTEN-Echtzeit-Programmierung



### DRÜCKEN SIE:

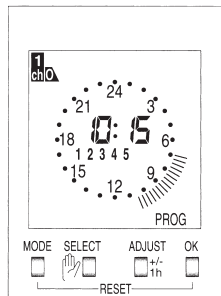
- 1) **MODE** (mehrmals, bis erscheint)
- 2) **SELECT** (zuerst erscheint blinkend der Tag der Woche als Nummer 1 bis 7, wobei 1 dem Montag entspricht)
- 3) **ADJUST** (mehrmals, bis die Nummer des entsprechenden Tages erscheint). Für Stunden und Minuten die Schritte 2+3 wiederholen.
- 4) **OK** (wenn alle Daten korrekt sind und Sie diese abspeichern wollen).

**3 Minuten nach jedem Programmierungsende wird automatisch die Zeit angezeigt.**

## Programmierung

Es ist möglich, die gewünschte. Einschaltdauer von 1 Minute bis zu maximal 23 Stunden zu programmieren, wobei man Einschaltdauer auch am nächsten Tag beenden kann.

**HOURL ON** (z.B. 07:10 für Montag bis Freitag)



### DRÜCKEN SIE:

- 1) **MODE** (mehrmals, bis **PROG** erscheint). Das Display zeigt an der Minutenanzeigestelle die Anzahl der verfügbaren Schaltfunktionen (16 heißt z.B. verfügbar 8 On + 8 OFF Schaltungen)
- 2) **OK** (Kanal 1 - Kontakt in "ON"-Position und die Tagesblockstelle 1234567 erscheint)
- 3) **SELECT** (der Tagesblock blinkt). Verfügbare Tages- oder Tagesblöcke)
- 4) **ADJUST** (mehrmals, bis der gewünschte Tagesblock bzw. Tag erscheint. Wiederholen Sie die Schritte 3+4, bis die gewünschten Stunden und Minuten erscheinen).
- 5) **OK** (die gewählte "ON" Periode erscheint im Analogformat und mit "1" angezeigt an der Uhrzeitstelle, und **1Ch "1"** ändert sich in **1Ch "0"**). Die nächsten zwei Schritte bestimmen die "OFF"-Periode für die in den Schritten 3+4 gewählten den Tage.

**HOURL OFF** (z.B. 10:15 für Montag bis Freitag)

- 6) **SELECT**
- 7) **ADJUST** (bis gewünschtes Symbol "OFF" erscheint. Schritte 6+7 wiederholen, bis die

gewünschten Minuten bestimmt sind)

8) **OK** (wenn die Daten ON und OFF richtig eingestellt sind). Wenn man zusätzliche Programme für Tage oder Tagesblöcke benötigt, den Vorgang ab dem Schritt 3 wiederholen.

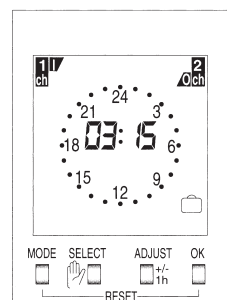
\* **Achtung:** wenn die zu speichernden Daten falsch eingegeben sind, wird "ERR" erscheinen. Nach 5 Sekunden die richtigen Daten eingeben.

Montag	Dienstag	Mittwoch	Donnerstag	Freitag	Samstag	Sonntag
1	2	3	4	5	6	7
1	2	3	4	5	6	.....
1	2	3	4	5	.....	.....
1	2	3	4	.....	.....	.....
.....	.....	.....	.....	5	6	7
.....	.....	.....	.....	6	7	.....

## Verfügbare Tagesblöcke

## Urlaubs-Programmierung

(z.B. 3 Tage Vorprogrammierung mit 15-tägiger Urlaubsperiode:  
Schaltkontaktstellung: Kontakt 1 geschlossen, Kontakt 2 geöffnet)



### DRÜCKEN SIE:

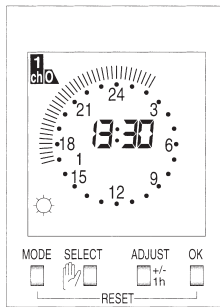
- 1) **MODE** (mehrmals, bis erscheint und die Stundenanzeige 00 blinkt). Wenn Urlaubstage vorprogrammiert werden.
- 2) **ADJUST** (das fügt die 1 bis 14 Tage vor dem Urlaubsbeginn ein)
- 3) **SELECT** (die Minutenanzeige blinkt)
- 4) **ADJUST** (die Anzahl der Urlaubstage einfügen Max 99 Tage).
- 5) **SELECT** bei Kanal 1- oder bei Kanal 2, je nach Gerätetyp - die "ON" oder "OFF"-Anzeige für die Urlaubszeit wählen).

6) **ADJUST** ("0"/"1") auf einem oder beide Kanäle einschalten. Die "ON" und "OFF"-Anzeige kann man für jeden Kanal einzeln einstellen).

7) **OK** das Urlaubsprogramm fängt am ersten Tag um 00:01 zu laufen an und endet um Mitternacht des letzten programmierten Tages.

## Aktivieren von SOMMER-/WINTERZEIT

### UM EINE STUNDE EINZUFÜGEN



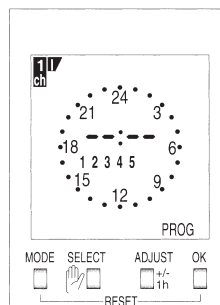
### DRÜCKEN SIE:

- 1) **ADJUST** (mindestens für 3 Sekunden, bis erscheint und die Uhr eine Stunde fortschreitet)

### UM AUF DIE WINTERZEIT ZURÜCKZUKOMMEN

- 2) **ADJUST** (mindestens für 3 Sekunden wird vom Bildschirm verschwinden und die Uhr wird um eine Stunde zurückgestellt)

## Löschen Eines Programmes

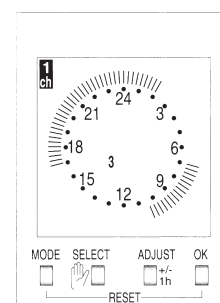


### DRÜCKEN SIE:

- 1) **MODE** (mehrmals, bis **PROG** erscheint. Die Anzahl der verfügbaren Programme und der vorgewählte Kanal werden erscheinen)
- 2) **OK** (**1Ch "1"** wird erscheinen. Die "OK"-Taste weiterdrücken, bis das zu löschende Programm erscheint).
- 3) **SELECT** (mehrmals, bis der Stundenbereich zu blinken anfängt)
- 4) **ADJUST** (Gedrückt halten, bis die Stunden-/Minutenanzeige " - - - - " erscheint)
- 5) **OK** (das "ON" und "OFF" Programm wurde gelöscht. Es erscheint die Anzahl der verfügbaren ON/OFF - Befehle)

## Prüfen Der Programme

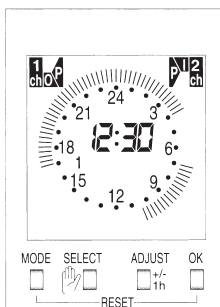
### UM EIN EINGEGEBENES PROGRAMM ZU PRÜFEN, DIE



### DRÜCKEN SIE:

- 1) **MODE** (mehrmals, bis erscheint).
- 2) **OK**
- 3) **OK** (teilweise Programmeinsicht am Bildschirm).  
**Achtung:** Bei 2-kanaligen Gerätetypen erscheint zuerst das eingegebene Programm jenes Kanals, der sich im Moment gerade am Display befindet.

## Manuelle Kontakt-Befehle



### DRÜCKEN SIE:

- 1) **SELECT** bis das gleichzeitig mit "0"-Symbol (Kontakt ständig offen) oder "1"-Symbol (Kontakt ständig geschlossen) erscheint
- 2) **SELECT** (das -Symbol verschwindet und es wird die vorher programmierte Funktion aufgenommen).

## Momentane Kontaktwechslung

### DRÜCKEN SIE:

- 1) **SELECT** SELECT (mindestens 3 Sekunden lang. Dadurch wechselt die Kontaktstellung und das "1"- oder "0"-Symbol blinkt).

# Modular Digital Time Switches

## Operating Instructions



The company cannot accept any responsibility for any resulting damage or consequential loss arising from incorrect installation or operation of this unit.

Thank you for purchasing this DIN rail accessory product. The item has been designed to be user friendly, however we recommend that you should spend a short time familiarizing yourself with the functions of the 4 operating push buttons, by following the instructions contained in this leaflet. Please retain this leaflet for future reference.

	Operating cycle	Changeover circuits	Program	Code
Modular device to be mounted on DIN rail 35mm according to EN 50022	Daily	1 channel	8 ON + 8 OFF	<b>702701</b>
	Weekly	1 channel	26 ON + 26 OFF	<b>702711</b>
	Weekly	2 channel	26 ON + 26 OFF	<b>702721</b>
	Weekly	1 channel	8 ON + 8 OFF	<b>702751</b>
	Weekly	2 channel	8 ON + 8 OFF	<b>702761</b>



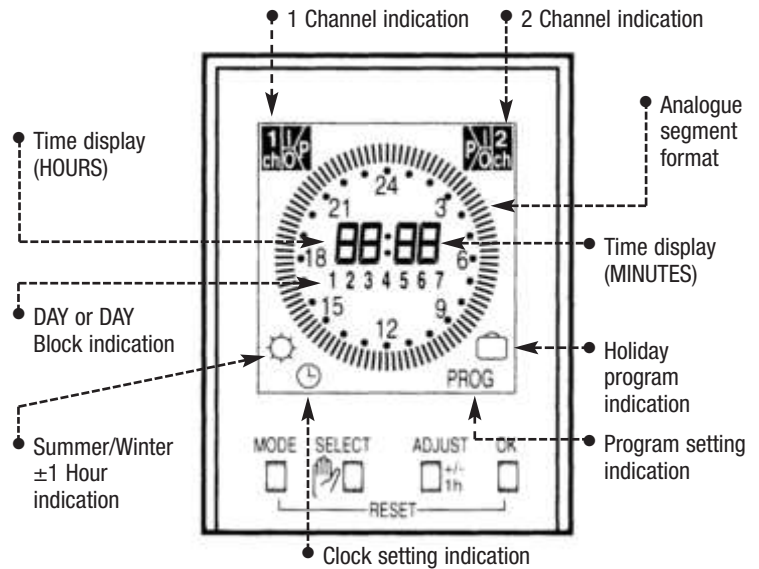
### WARNING

Installation and assembly of electrical equipment must be carried out by qualified electricians. When working on the instrument, switch off the mains voltage !

## Technical Data

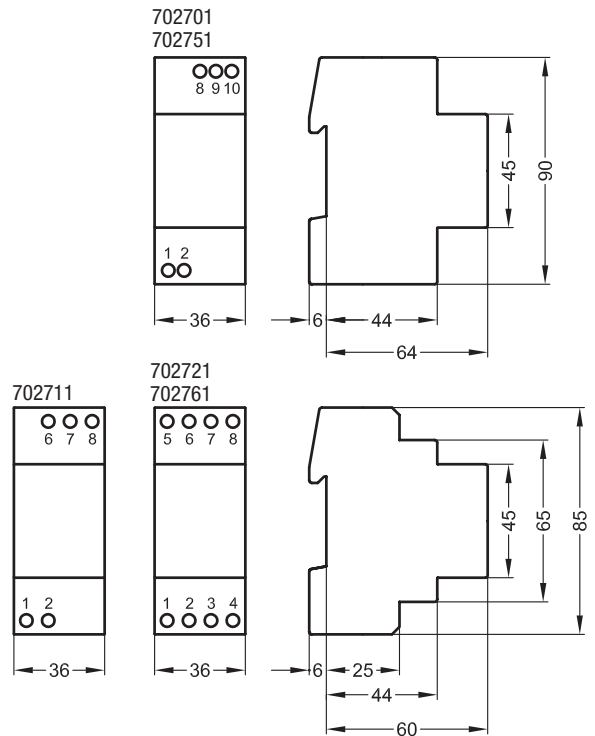
- All models are in accordance with EN 60730.
- Power supply: 230 VAC ±10%.
- Frequency: 50/60 Hz
- Running reserve: 25 h
- Electronic apparatus.
- Environmental pollution - normal.
- Type of automatic action: 1B-S-T-U.
- Time accuracy: ±15 seconds/month at 25 °C.
- Ambient operating temperature: min.-20 °C, max 55 °C
- Minimum programmable interval: 1 minute.
- Maximum programmable interval: 23 hours.
- Memory capacity: 16 (8 ON + 8 OFF) or 52 (26 ON + 26 OFF) also able to be combined in day blocks.
- Isolation class: CL II according to VDE 0633.
- Protection: IP 20.
- Wiring terminal capacity: 2x2,5 mm<sup>2</sup> each.
- Changeover contacts (volt free).
- A.C. switching capacity.
- 1 Channel versions:
  - 16 A 250 V - resistive load
  - 2 A 250 V - inductive load
- 2 Channel versions:
  - 2x10 A 250 V - resistive load
  - 2x1 A 250 V - inductive load
- Modular device to be mounted on DIN rail 35mm according to EN 50022.
  - Daily 8 ON + 8 OFF 1 channel
  - Weekly 8 ON + 8 OFF 1 channel
  - Weekly 26 ON + 26 OFF 1 channel
  - Weekly 8 ON + 8 OFF 2 channels
  - Weekly 26 ON + 26 OFF 2 channels

## Display

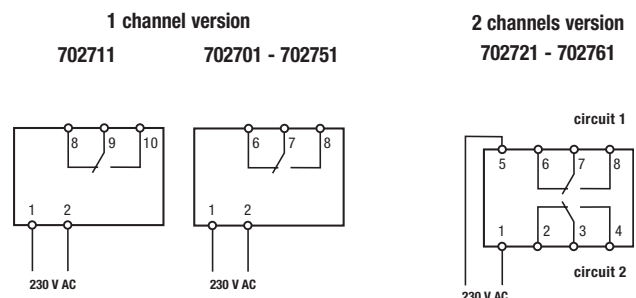


- MODE:** choice of function or return to normal operation.
- SELECT:** selection of field of operation or manual contact operation.
- ADJUST:** insertion or field modification or summer hour.
- OK:** operation confirmed.
  - \* **Note:** in the 2 channels version, this button permits visualization of 1° and 2° channel programs.
- RESET:** Complete resetting of the installed programs. Depressing buttons "MODE" and "OK" simultaneously for at least 2 seconds will cancel all entered data.

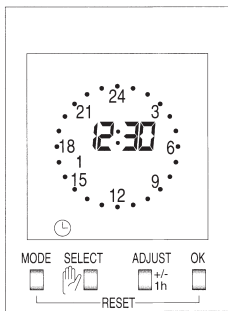
## Dimensions



## Application Examples



## Programming for real Time DAY / HOUR / MINUTE



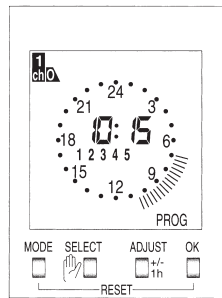
### PRESS:

- 1) **MODE** (until ☀ appears).
- 2) **SELECT** (1st operation will flash day number 1...7 where 1 = Monday).
- 3) **ADJUST**: (until correct day No. appears). Repeat steps 2) +3) for hours and minutes.
- 4) **OK** (when all parameters are correct).

**After 3 minutes from the last programming function, the actual time appears automatically on the display**

## Program Selection

It is possible to select the desired program with a minimum duration of 1 minute and max duration Of 23 hours, in addition the program can terminate the following day. **HOUR ON** (i.e 07:10 for monday...friday)



### PRESS:

- 1) **MODE** (until **PROG** appears). You will note the digital display now shows a number (in the minutes position) which indicates the number of available switching functions (i.e. 16 would mean a maximum Availability of 8 ON + 8 OFF).
- 2) **OK** (note: 1 channel, contact in "ON" position, and day block 1234567 appears).
- 3) **SELECT** (day block flashes).
- 4) **ADJUST** (until desired day block or individual day appears). Repeat steps 3) + 4) until desired hours and minutes are selected.
- 5) **OK** (note: selected "ON" period will now be shown in analogue "I" format on clock face and **1ch "I"** indication changes to "O"). The next 2 steps will determine the "OFF" period for the day blocks or days selected in 3) + 4).

**HOUR OFF** (I.E.10:15 for monday..friday).

- 6) **SELECT**
- 7) **ADJUST** (until desired "OFF" // appears). Repeat steps 6) + 7) to select desired minutes.

8) **OK** (completion of ON + OFF times for selected day or block). If additional programs are required for different days or day blocks repeat the operation from step 3.

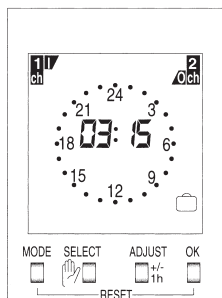
\* **Note:** if data are incorrectly inserted the word "ERR" will appear. (Insert correct data after 5 seconds).

### Day or block days available

Lundi	Mardi	Mercredi	Jeudi	Vendredi	Samedi	Dimanche	
1	2	3	4	5	6	7	Tous les jours
1	2	3	4	5	6		Du lundi au samedi
1	2	3	4	5			Du lundi au vendredi
1	2	3	4				Du lundi au jeudi
				5	6	7	Du vendredi au dimanche
				6	7		Seul samedi et dimanche

## Holiday Programming

(Example shows 3 days prior to start of holiday with a 15 days vacation period. Position: contact 1 closed; contact 2 open).



### PRESS:

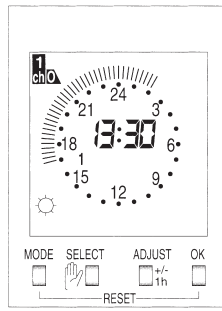
- 1) **MODE** (until ☐ appears and "hour" 00 flashes). If the vacation is set in advance:
- 2) **ADJUST** (this will set the 1 to 14 days before holiday starts).
- 3) **SELECT** ("minute" 00 flashes).
- 4) **ADJUST** (until desired length of holiday 1-99 days is reached)
- 5) **SELECT** (contact position "ON" or "OFF" if channel 1 (or 2 depending on model) during holiday period).
- 6) **ADJUST** (to fix the "O" or "I" for either/both channels).

**Note:** in 2 channel versions a different contact position "ON" or "OFF" can be selected for each channel.

7) **OK**

Holiday program will begin at zero hour (i.e. 00:01) of the day selected, and it will finish at midnight of the last day programmed.

## Summer / Winter ± 1 Hour Selection



### TO ADD 1 HOUR (SUMMER)

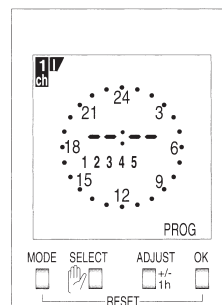
#### PRESS:

- 1) **ADJUST** (for at least 3 seconds until ☀ appears and clock time will advance by 1 hour).

### TO SUBSTRACT 1 HOUR (WINTER)

- 2) **ADJUST** (for at least 3 seconds until ☾ disappears and clock time returns by 1 hour).

## To Cancel a Program

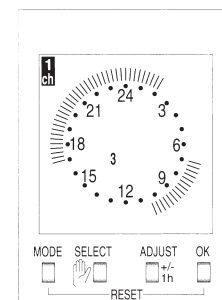


### PRESS:

- 1) **MODE** (until **PROG** and available switching functions appear).
- 2) **OK** (1CH "I" appears-continue to press until visual display of program to be cancelled appears).
- 3) **SELECT** (until "hour" flashes)
- 4) **ADJUST** (keep button depressed until hour/minute becomes "- - - -")
- 5) **OK** ("PROG" and No.the number of available switching functions ON-OFF appears).

## Program Check

### TO CHECK INSTALLED PROGRAMS

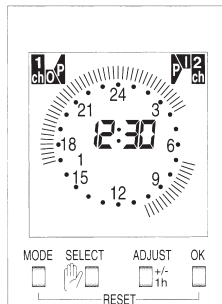


### PRESS:

- 1) **MODE** (until ☀ appears).
- 2) **OK**
- 3) **OK** (visual display of day by day installed programs) In 2 channel models the display will firstly show the programs installed on the channel currently displayed.

## Manual Operation of Contacts

### PERMANENT COMMAND OF CONTROLS



### PRESS:

- 1) **SELECT** Until the symbol ☐ appears with the symbol "O" (contact permanently open) or with the symbol "I" (contact permanently closed).
- 2) **SELECT** (the symbol ☐ disappears and the timer resumes the function previously programmed).

## Momentary Variation of Contacts

### PRESS:

- 1) **SELECT** (for at least 3 seconds, to changeover the contact position, the symbol "I" or "O" will flash).

# Interruttori Orari Digitali Modulari

## Manuale d'Uso



Vi ringraziamo per la preferenza accordataci. Il prodotto è stato studiato e realizzato per essere facilmente utilizzato. Vi raccomandiamo di dedicare un po' di tempo per familiarizzare con le funzioni dei 4 pulsanti di programmazione, seguendo le istruzioni contenute in questo foglio. Vi preghiamo di conservare questo foglio per future consultazioni. L'apparecchio deve essere installato da una persona qualificata che dovrà essere contattata anche in caso di dubbi sulla programmazione e sul funzionamento. La società non si assume alcuna responsabilità di danni causati da cattiva installazione dell'apparecchio o da manomissioni effettuate sullo stesso.

	Ciclo di programmazione	Canale	Programma	Codice
Apparecchio di tipo modulare	Giornaliero	1 canale	8 ON + 8 OFF	<b>702701</b>
previsto per quadro per montaggio a scatto rapido	Settimanale	1 canale	26 ON + 26 OFF	<b>702711</b>
	Settimanale	2 canali	26 ON + 26 OFF	<b>702721</b>
su guida	Settimanale	1 canale	8 ON + 8 OFF	<b>702751</b>
	Settimanale	2 canali	8 ON + 8 OFF	<b>702761</b>
DIN EN 50022 35 mm				

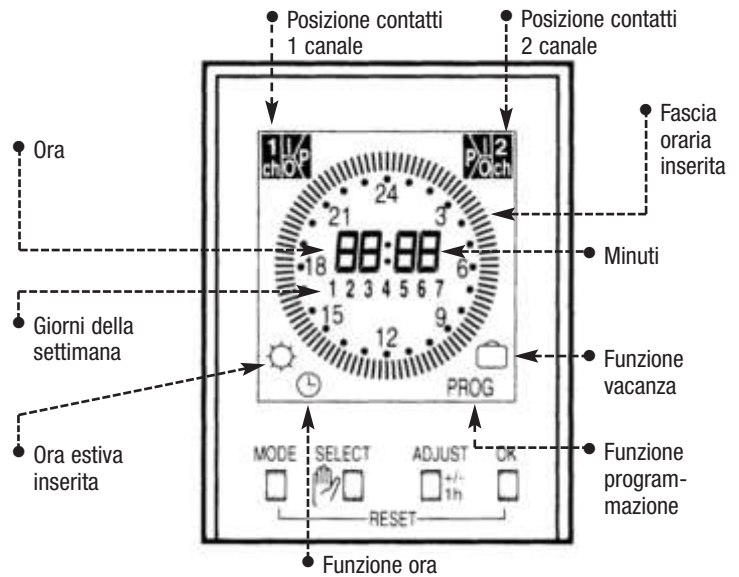
### ATTENZIONE

L'installazione deve essere effettuata e controllata da un elettricista qualificato o sotto la sua supervisione. Staccare l'alimentazione quando si interviene sull'unità di controllo!

## Dati Tecnici

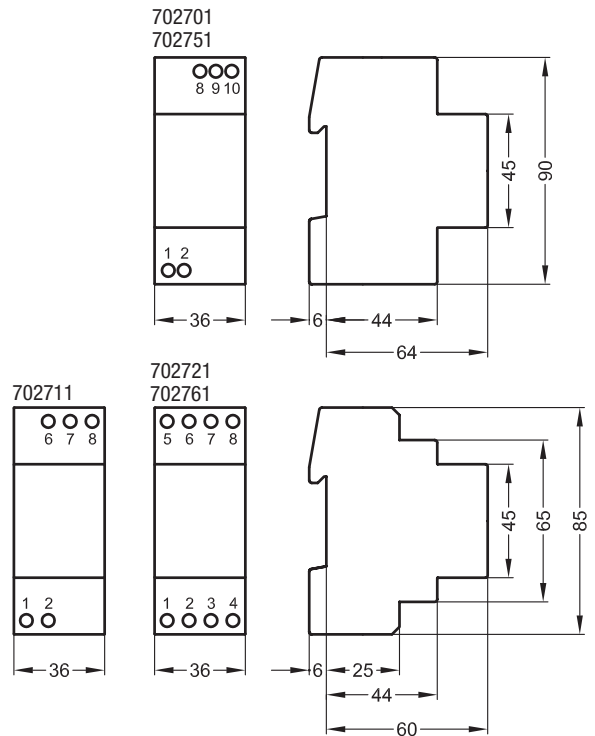
- Tutti i modelli sono conformi alla norma EN 60730
- Alimentazione: 230 VAC ±10%
- Frequenza: 50/60Hz
- Riserva di carica: 25 ore
- Dispositivo di tipo elettronico
- Grado di inquinamento ambientale: normale
- Tipo di azione automatica: 1B-S-T-U
- Precisione del tempo: ± 15 secondi al mese a 25 °C
- Temperatura di esercizio: minima -20 °C, max 55 °C
- Minimo intervento 1 minuto
- Massimo intervento 23 ore
- Capacità di memoria: 16 (8 ON + 8 OFF) oppure 52 (26 ON + 26 OFF), programmazioni anche combinabili in blocchi di giorni.
- Classe di isolamento: CI II secondo VDE 0633
- Grado di protezione: IP
- Morsetti capacità: 2x2,5 mm<sup>2</sup> ognuno
- Contatto/i in commutazione libero/i da tensione
- Portata del/i contatto/i in AC:
- Versione 1 canale
  - 16 A - 250 VAC - carico resistivo
  - 2 A - 250 VAC - carico induttivo
- Versione 2 canali
  - 2x10 A - 250 VAC - carico resistivo
  - 2X1 A - 250 VAC - carico induttivo
- Apparecchio di tipo modulare previsto per quadro per montaggio a scatto rapido su guida DIN EN50022 35mm
  - Giornaliero 8 ON + 8 OFF 1 canale
  - Settimanale 8 ON + 8 OFF 1 canale
  - Settimanale 26 ON + 26 OFF 1 canale
  - Settimanale 8 ON + 8 OFF 2 canali
  - Settimanale 26 ON + 26 OFF 2 canali

## Display

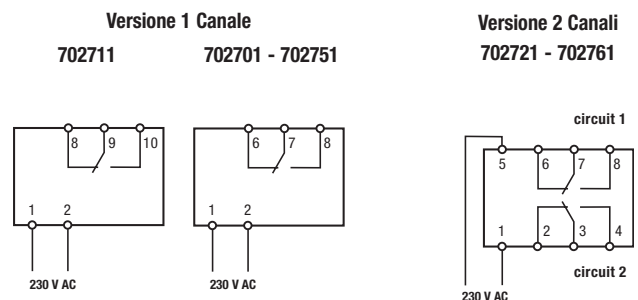


- MODE:** scelta del tipo di funzione o ritorno al normale funzionamento  
**SELECT:** selezione del campo di operazione  
**ADJUST:** inserimento o modifica del campo od ora estiva  
**OK:** conferma dell'operazione  
 \* **Note:** nella versione 2 canali permette la visualizzazione dei programmi del 1° e 2° canale  
**RESET:** azzeramento completo della programmazione  
 Premendo contemporaneamente i tasti **"MODE"** e **"OK"** per almeno 2 secondi si cancellano tutti i dati inseriti, ora compresa

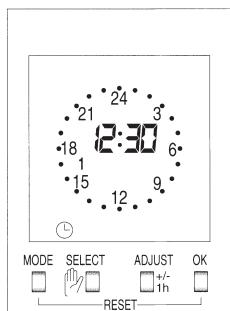
## Dimensioni



## Schemi di Collegamento



## Programma per Tempo Reale GIORNO - ORA - MINUTI



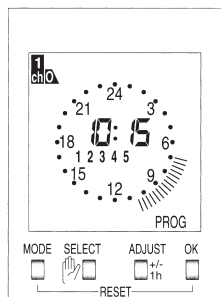
### PREMERE:

- 1) **MODE** (più volte finchè appare ☀)
- 2) **SELECT** (lampeggia il numero corrispondente ad uno dei giorni della settimana dove l'1 corrisponde al lunedì e 7 alla domenica).
- 3) **ADJUST**: (più volte fino a selezionare il giorno reale. Ripetere operazioni 2) e 3) per impostare ore e minuti)
- 4) **OK** (quando tutti i dati sono correttamente inseriti)

**Al termine di ogni programma, automaticamente dopo 3 minuti appare l'indicazione dell'ora attuale.**

## Programmazione

E' possibile selezionare il programma desiderato con una durata minima di 1 minuto ed una durata massima di 23 ore, con la possibilità di farlo terminare anche nel giorno successivo. **ORA ON** (Es. 07:10 per lunedì... venerdì)



### PREMERE:

- 1) **MODE** (più volte finchè appare **PROG**)  
Il display mostra in posizione minuti un valore riferito al numero di programmazioni disponibili (es.16; significherebbe una disponibilità massima di 8 ON + 8 OFF).
- 2) **OK** (1° canale **1ch "I"** contatto in posizione **"ON"** ed appare il blocco di giorni 1234567)
- 3) **SELECT** (il blocco di giorni lampeggia)
- 4) **ADJUST** (più volte fino a selezionare il blocco giorni o il giorno individuale desiderato). Ripetere operazioni 3) e 4) per impostare ore e minuti inizio programmazione (ORA **"ON"**).
- 5) **OK** (selezionato il periodo **"ON"** sul quadrante dell'orologio appare **"I"** e l'indicazione **1Ch "I"** cambia in **1Ch "0"**)

**ORA OFF** (es.10:15 per lunedì..venerdì).

- 6) **SELECT**
- 7) **ADJUST** (impostare ore fine programmazione ora **"OFF"**)  
Ripetere operazioni 6) e 7) per impostare i minuti fine programmazione.

8) **OK** (quando i dati **"ON"** e **"OFF"** sono correttamente inseriti)

\* **Note:** se i dati impostati sono errati, appare **"ERR"** (Dopo 5 secondi inserire i dati corretti).

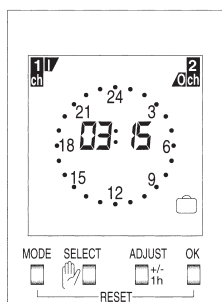
## Giorni o Blocchi di Giorni Disponibili

Lunedì	Martedì	Mercoledì	Giovedì	Venerdì	Sabato	Domenica
1	2	3	4	5	6	7
1	2	3	4	5	6	...
1	2	3	4	5	...	...
1	2	3	4	...	...	...
			5	6	7	...
			6	7	...	...

Ogni giorno della settimana  
Dal lunedì al sabato  
Dal lunedì al venerdì  
Dal lunedì al giovedì  
Dal venerdì alla domenica  
Solo sabato e domenica

## Programmazione Vacanze

(Es. programmazione anticipata di 3 giorni con un periodo di 15 giorni di vacanza. Comandi: contatto 1 chiuso; contatto 2 aperto).



### PREMERE:

- 1) **MODE** (più volte finchè appare ☰). Il display mostra in posizione **"ore"** 00 lampeggianti
- 2) **ADJUST** (se la vacanza viene impostata anticipatamente, è possibile inserire un numero di giorni da 1 a 14 mancanti all'inizio della programmazione **"vacanza"**).
- 3) **SELECT** il display mostra in posizione **"minuti"**
- 4) **ADJUST** (inserire il numero dei giorni di durata della vacanza - max 99 giorni)
- 5) **SELECT** (scegliere posizione dei contatti **"ON"** o **"OFF"** canale 1 oppure canale 2 secondo il modello durante il periodo di vacanza.

- 6) **ADJUST** (sistemare **"O/I"** per uno o entrambi i canali; si può selezionare posizione **"ON"** o **"OFF"** diversa per ogni canale).
- 7) **OK** La programmazione delle vacanze inizierà alle ore 00:01 del giorno selezionato e terminerà alla mezzanotte dell'ultimo giorno programmato.

## Inserimento o Disinserimento ORA LEGALE / SOLARE

### PER AVANZARE DI UN'ORA

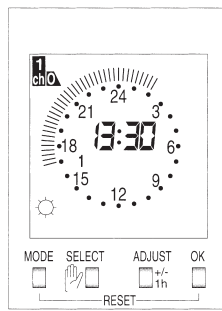
#### PREMERE:

- 1) **ADJUST** (per almeno 3 secondi).  
Sul display appare il simbolo ☀ ed automaticamente vi sarà l'incremento di 1 ora.

### PER RITORNARE ALL'ORA SOLARE

#### PREMERE:

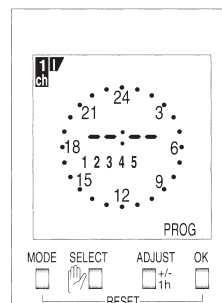
- 2) **ADJUST** (per almeno 3 secondi).  
Sul display scompare il simbolo ☀ ed automaticamente vi sarà il decremento di 1 ora.



## Cancellazione di un Programma

#### PREMERE:

- 1) **MODE** (più volte finchè appare **PROG**)  
Compare anche il numero dei programmi disponibili ed il canale prescelto
- 2) **OK** (appare **1Ch "I"**).  
Continuare a premere il tasto **"OK"** fino alla visualizzazione del programma da cancellare.
- 3) **SELECT** (più volte finchè lampeggia il campo delle **"ORE"**)
- 4) **ADJUST** (tenere premuto finchè l'indicazione diventi **"- - - -"**)
- 5) **OK** (il programma **"ON"** e **"OFF"** è stato cancellato).  
Appare il numero di comandi **"ON/OFF"** disponibili.

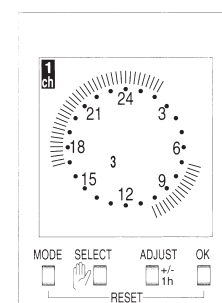


## Controllo dei Programmi

### PER CONTROLLARE UN PROGRAMMA INSERITO

#### PREMERE:

- 1) **MODE** (più volte finchè appare ☀)
- 2) **OK**
- 3) **OK** (visualizzazione sul display dei programmi giorno per giorno programmati).  
**Attenzione:** nella versione a 2 canali saranno visualizzati per primi i programmi del canale in quel momento visualizzato sul display.

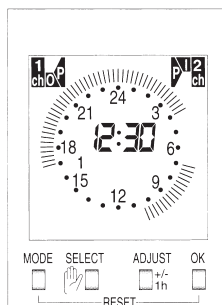


## Comandi Manuali dei Contatti

### COMANDO PERMANENTE DEI CONTATTI

#### PREMERE:

- 1) **SELECT** Fino ad associare il simbolo ☷ al simbolo **"O"** (contatto permanente aperto) oppure **"I"** (contatto permanente chiuso).
- 2) **SELECT** (scompare il simbolo ☷ ritornando alla condizione di programma impostato).



## Variatione Momentanea dei Contatti

#### PREMERE:

- 1) **SELECT** (per almeno 3 secondi).  
Avviene la commutazione e la posizione del contatto lampeggia).

# Interrupteurs Horaires a Programmation Digitale

## Mode d'Emploi



La société décline toute responsabilité pour les dégâts ou la défaillance de cet appareil lorsque ceux-ci sont dus à une mise en oeuvre défectueuse ou un mauvais emploi. Nous vous félicitons pour l'achat de ce programmeur modulaire. Bien qu'il ait été conçu pour être convivial, nous vous recommandons de consacrer quelques minutes à la lecture de ce fascicule pour vous familiariser avec les fonctions de 4 touches de programmation. Gardez le soigneusement. Il pourra encore servir.

	Cycle de programmation	Circuits	Programme	Code
Interrupteur modulaire pour montage rapide sur rail DIN 35mm suivant EN 50022.	Journalier	1 circuit	8 MARCHES + 8 ARRETS	<b>702701</b>
	Hebdomadaire	1 circuit	26 MARCHES + 26 ARRETS	<b>702711</b>
	Hebdomadaire	2 circuits	26 MARCHES + 26 ARRETS	<b>702721</b>
	Hebdomadaire	1 circuit	8 MARCHES + 8 ARRETS	<b>702751</b>
	Hebdomadaire	2 circuits	8 MARCHES + 8 ARRETS	<b>702761</b>

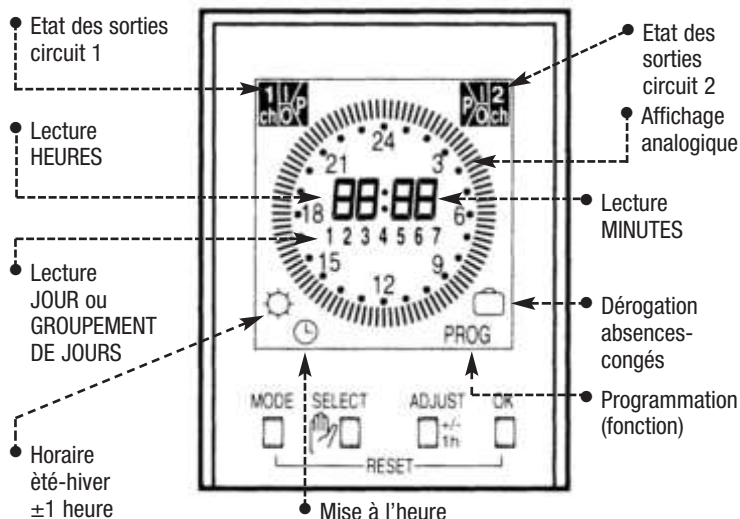
### ⚠ ATTENTION

L'installation doit être effectuée et contrôlée par un spécialiste ou sous sa supervision. Débrancher toutes les connexions au secteur avant d'intervenir sur l'appareil!

## Caractéristiques Techniques

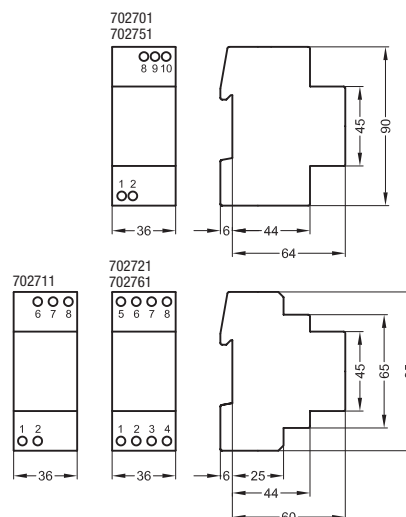
- Toutes les versions sont conformes à la norme EN 60730
- Tension d'alimentation: 230 V c.a.  $\pm 10\%$
- Fréquence: 50/60Hz
- Riserve de marche: 25 ore
- Appareil électronique
- Environnement pollué: tenue normale
- Type de marche automatique: 1B-S-T-U
- Précision de marche:  $\pm 15$  sec./mois à 25 °C
- Température ambiante: min -20 °C, max +55 °C
- Finesse de programmation: 1 minute
- Cycle de programmation maxi: 23 heures
- Mémorisation: 16 opérations (8 MARCHES+8 ARRET) ou 52 opérations (26 MARCHES+26 ARRET). Groupements par jours également possible.
- Classe de protection: CI II suivant VDE 0633
- Degré de protection: IP 20
- Capacité de raccordement: 2x2,5 mm<sup>2</sup> par borne
- Contacts inverseurs: hors potentiel
- Pouvoir de coupe (CA):
  - Version à 1 voie
    - 16 A 250 V c.a. - Charge résistive
    - 2 A 250 V c.a. - Charge inductive
  - Version à 2 voies
    - 2x10 A 250 V c.a. - Charge résistive
    - 2x1 A 250 V c.a. - Charge inductive
- Interrupteur modulaire pour montage rapide sur rail DIN 35 mm suivant EN 50022.
  - Cycle journalier 8 MARCHES + 8 ARRETS 1 circuit
  - Cycle hebdomadaire 8 MARCHES + 8 ARRETS 1 circuit
  - Cycle hebdomadaire 26 MARCHES + 26 ARRETS 1 circuit
  - Cycle hebdomadaire 8 MARCHES + 8 ARRETS 2 circuits
  - Cycle hebdomadaire 26 MARCHES + 26 ARRETS 2 circuits

## Description Afficheur



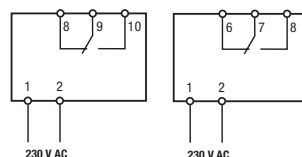
**MODE:** choix de la fonction (type de programme) ou retour à la marche normale  
**SELECT:** choix du cycle de programmation ou commande manuelle  
**ADJUST:** modification du cycle de programmation ou passage en heure été-hiver  
**OK:** Confirmation des consignes programmées.  
 \* **Note:** sur l'appareil à deux voies, cette touché vous permet de visualiser les consignes programmées sur le premier ou le second circuit modification du programme établi en sa totalité  
**RESET:** En enfonçant les deux touches "MODE" et "OK" en meme temps pendant au moins 2 secondes, cette manoeuvre effacera toutes les consignes, y compris l'heure.

## Dimensions

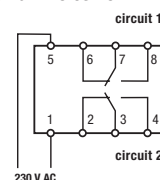


## Schéma de câblage

Version à 1 voie 702701 - 702711 - 702751



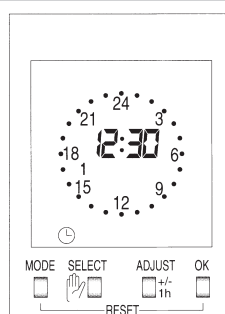
Version à 2 voies 702721 - 702761



## Mise a l'heure réelle JOUR - HEURE - MINUTES

**PAR ACTION SUR LES TOUCHES SUIVANTES:**

- MODE** (jusqu'à l'apparition du signe ☺)
- SELECT** (le chiffre correspondant au premier jour dy cycle programmé se mettra à clignoter: 1 = lundi .... 7 = dimanche).
- ADJUST:** (à actionner jusqu' à l'affichage de l'index digital correspondant au jour voulu) Répétez les manoeuvres 2 et 3 pour indiquer les heures et les minutes
- OK** (lorsque toutes les consignes sont correctement établies).



Trois minutes après l'entrée de la dernière consigne, le temps réel apparaîtra automatiquement dans la zone d'affichage.

